

# VERKSAMHETSBERÄTTELSE 2019 för SydostLeader



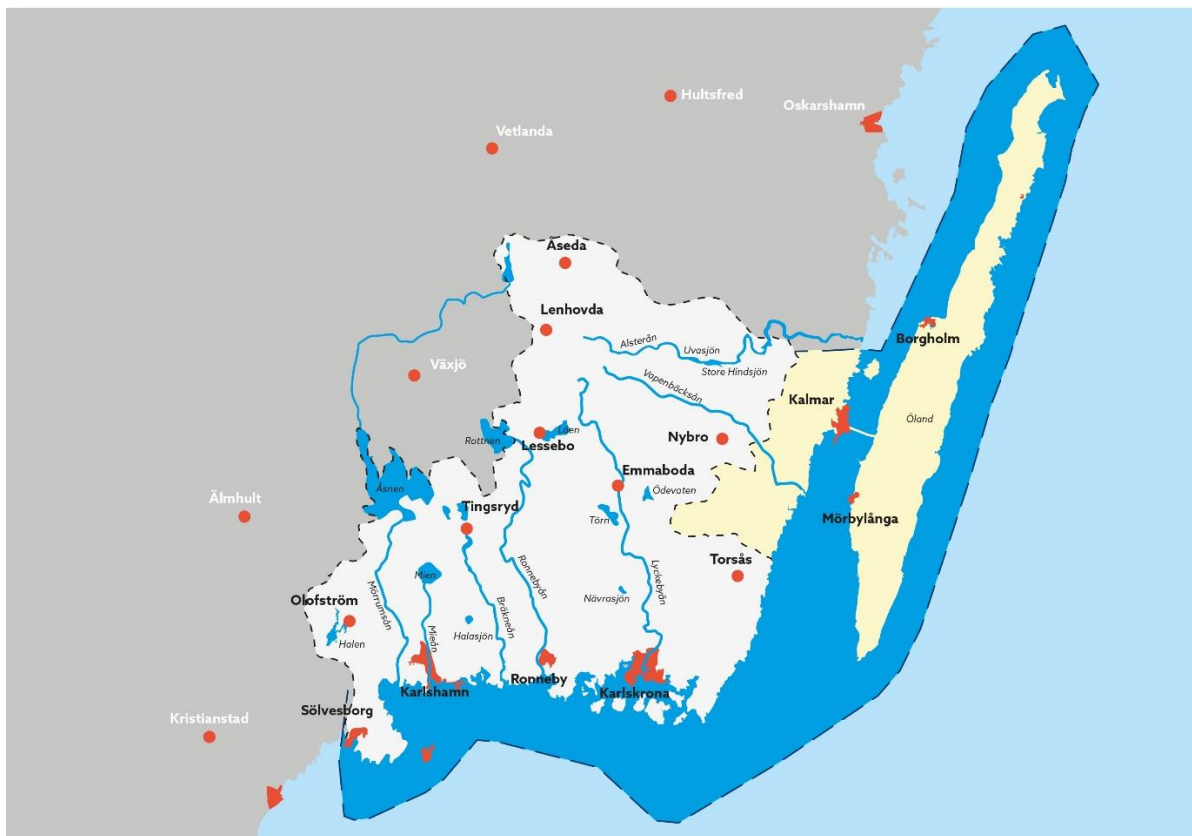
*Trädgårdsmästare Zead Hasan odlar med barnen på Kyrkhults förskola på besök vid KOM-projektet, Kultur-Odling-Mat, i Kyrkhult, Olofströms kommun. Foto KOM-projektet*

# VERKSAMHETSBERÄTTELSE 2019 för SydostLeader

## 1. Allmänt

Styrelsen för SydostLeader avger årsredovisning för räkenskapsåret 2019, vilket även varit föreningens fjärde verksamhetsår i Leadermetoden.

Den öppna ideella föreningen SydostLeader bildades vid årsstämman den 20 november 2015, som ägde rum i Allhallen i Holmsjö i Karlskrona kommun. Det då pågående förberedelsearbetet medförde att SydostLeader kunde ansöka om beslut att starta nytt Leaderområde i mitten av december samma år. Föreningen erhöll därefter besked om verksamhetsstart av vår huvudman Jordbruksverket i slutet av februari 2016, varvid även ett Leaderkontor kunde organiseras och bemannas, för att så i mitten av mars påbörja vårt projektsarbete. Vi är därmed Jordbruksverkets förlängda arm i vårt Leaderområde med möjlighet till landsbygdsutveckling i samtliga fyra europeiska struktur- och investeringsfonder: Landsbygds-, Regional-, Social- samt Havs- och Fiskerifonden.



*SydostLeaders verksamhetsområde omfattar de elva kommunerna Emmaboda, Karlshamn, Karlskrona, Lessebo, Nybro, Olofström, Ronneby, Sölvesborg, Tingsryd, Torsås och Uppvidinge. Havs- och Fiskerifonden/EHFF innefattar även fiske- och farvatten inom Kalmar och Öland samt sjön Åsnen i samverkan med berörda kommuner. Karta Roland Feith.*

Vår princip är att utvecklingsarbetet ska bygga på ett tydligt underifrånperspektiv, vara lokalt förankrat, innovativt och hållbart samt ske i samverkan mellan kommuner, förenings- och näringsliv – det s.k. trepartnerskapet. Viktigt är även att projektarbetet kan påvisa en för området ekonomisk utveckling samt fler arbetstillfällen. Utvecklingsstrategin utgör härvid grunden för arbetet och styrelsen ansvarar för att strategin efterlevs och att organisationen arbetar på rätt sätt för att nå så bra resultat som möjligt.

Den ekonomiska basen i föreningen består av EU- och statliga medel samt deltagande kommuners och övriga medlemmars avgifter. Den grundläggande ekonomiska tilldelningen kommer till 33% från medlemskommunerna, 17% från staten och 50% från EU. Jordbruksverket har beviljat SydostLeader att verka i samtliga fyra fonder med ca 50 miljoner kronor i Landsbygdsfonden/EJFLU, ca 10 miljoner kronor i Havs- och Fiskerifonden/EHFF samt ca 5 respektive 4 miljoner kronor vardera i Regionalfonden/ERUF och Socialfonden/ESF. Därtill kommer samverkan med Borgholm, Kalmar och Mörbylånga i EHFF och som offentligt medfinansierar med knappt 1 miljon kronor samt inte minst all privat och övrig offentlig medfinansiering.

Samtliga projekt initieras av lokala aktörer inom trepartnerskapet och processas av Leaderkontoret, beredningsgrupper samt presidiet. Projektbeslut fattas av styrelsen.

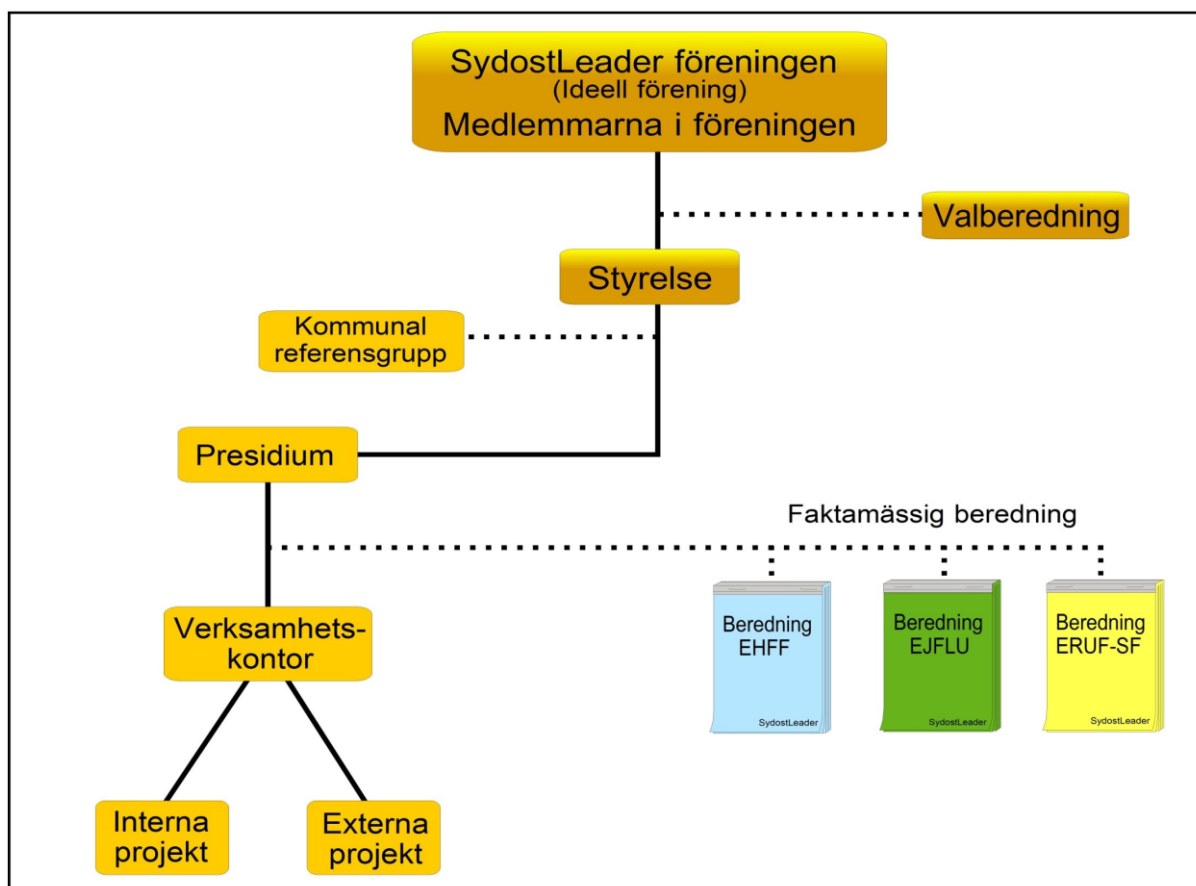
Fortsatt har SydostLeader behövt fokusera på att utveckla lämpliga och anpassade administrativa verktyg i syfte att möjliggöra en så smidig och enkel process både i de digitala systemen och inför respektive efter beslut, som det gemensamma omfattande regelverket erbjuder.



*Ett projekt som genomförts är snökanoner med kringutrustning till Rödeby vintersportcentrum som möjliggör att skolbarn och ungdomar får tillgång till nära vinteraktiviteter.*

## 2. Organisation

SydostLeader består främst av dess medlemmar som också bildar vårt högsta beslutande organ - LAG (Local Action Group). Föreningen är därutöver organiserad med en valberedning, revisorer, styrelse, presidium, kommunal referensgrupp, beredningsgrupper samt ett Leaderkontor med en verksamhetsledare och två deltidsanställda projektutvecklare.



SydostLeader organisation

### 2.1 Valberedning och revisorer

#### Valberedningen har under året bestått av:

<i>JanAnders Palmqvist, Ronneby</i>	Offentlig sektor, sammankallande
<i>Marie-Louise Svensson, Karlskrona</i>	Ideell sektor
<i>Johanna Beijer, Sölvesborg</i>	Privat sektor
<i>Mats Dahlbom, Karlshamn</i>	Offentlig sektor
<i>Mats Karlsson, Tingsryd</i>	Ideell sektor
<i>Susanna Bondesson, Emmaboda</i>	Privat sektor
<i>Angelica Karlsson, Lessebo</i>	Offentlig sektor
<i>Kjell Kristiansson, Nybro</i>	Ideell sektor
<i>Roland Swedestam, Torsås</i>	Offentlig sektor
<i>Ingrid Hugosson, Uppvidinge</i>	Offentlig sektor
<i>Per-Ola Svensson, Olofström</i>	Ideell sektor

**Revisorer för verksamhetsåret har varit:**

*Tord Olsson, auktoriserad revisor vid ReVision AB Växjö*

*Peter Wald, Sölvesborg (föreningsrevisor)*

*Eddy Sandgren, Växjö (ersättare)*



*Projekt "MTB-leder i Målerås" syftar till att utveckla cykelturismen och turismföretagen i området för ett större utbud av aktiviteter.*

**2.2 Styrelse, presidium och beredningsgrupper**

Organisationens sammansättning och uppgifter styrs av föreningens stadgar och ArbO/Organisations- och arbetsordning. Styrelsen har under året bestått av 16 ordinarie ledamöter med 6 ersättare. Fördelningen har varit jämn över sektorerna - ideell, privat och offentlig sektor - och styrelsen har bestått till 50 % av kvinnor och män.



*Ordföranden Joel Parde informerar under ett styrelsemöte i Voxtorp.*

**Ideell sektor har representerats av:**

*Joel Parde, Torsås – Ordförande*

*Ursula Hass, Karlskrona*

*Elisabeth Jonsson, Olofström (som tragiskt avled under året)*

*Bodil Frigren Ericsson, Karlshamn*

*Thomas Höjer, Karlskrona*

**Privat sektor har representerats av:**

*Agneta Örnberg, Lessebo – 2:e vice ordförande/Ekonomiansvarig*

*Mikaela Rosenlund, Sölvesborg*

*Anna-Lena Fransson, Ronneby*

*Malin Axelsson, Emmaboda*

*Tuulikki Åkesson, Torsås*

*Glenn Fridh, Karlshamn (Representerar yrkesfisket)*

**Offentlig sektor har representerats av:**

*Tommy Andersson, Ronneby – 1:e vice ordförande*

*Thommy Svensson, Olofström*

*Mikael Svanström, Nybro*

*Henrik Nilsson Bokor, Torsås*

*Johan Jonsson, Emmaboda*

**Suppleanter för offentlig sektor:**

*Viveca Olofsson, Sölvesborg*

*Lars Altgård, Lessebo*

**Suppleanter för ideell sektor:**

*Mikael Fagerström, Nybro*

*Gert Karlsson, Karlskrona (ersatt Elisabeth Jonsson)*

**Suppleanter för privat sektor:**

*Johanna Hultman, Uppvidinge*

*Bo Svensson, Ronneby*

Styrelsen har under året genomfört fyra beslutsmöten, inklusive vårt konstituerande styrelsemöte. Styrelsen har fortsatt ett presidium på fem personer bestående av ordförande, 1. och 2. vice ordförande/ekonomiskt ansvarig, samt verksamhetsledaren.

## Föreningen har även tre beredningsgrupper

### **Beredningsgrupp EJFLU, europeiska jordbruksfonden för landsbygdens utveckling**

Sammanställande *Joel Parde*  
 Offentlig sektor *Anders Johansson/Uppvidinge*  
 Privat sektor *Johanna Beijer/Möllekulla Gård, Lilla Turkos*  
 Ideell sektor *Mikael Lindgren/Nybro flames, Nybro brinner*

### **Beredningsgrupp ERUF-ESF, europeiska regionala utvecklingsfonden och europeiska socialfonden**

Sammanställande *Tommy Andersson*  
 Offentlig sektor *Christer Nilsson/Region Blekinge*  
 Privat sektor *Maria Hjelm Nilsson/Rosagården, MHutbildning*  
 Ideell sektor *Roland Björk/Hovmantorp GOIF*

### **Beredningsgrupp EHFF, europeiska havs- och fiskerifonden**

Sammanställande *Ursula Hass*  
 Offentlig sektor *Daniel Ottosson/Olofström*  
 Privat sektor *Håkan Karlsson/Trollagärde Vattenbruk AB*  
 Ideell sektor *Ronni Nilsson/Kretsordförande FVOF*  
 Kalmar/Öland *Jonas Svendsén/Landsbygdsutvecklare*  
 Yrkesfiskare *Per Månsson/KA 103 Aspö*

## 2.3 Leaderkontoret

Föreningens verksamhetskontor är av geografiska skäl fortsatt förlagt till Emmaboda. Huvudfokus under verksamhetsåret har främst varit beredning av projektärenden och samverkan med projektsökare, utvärdering av genomförda projekt, men även att fortsätta utveckla våra handlägningsrutiner.

Föreningen har under året haft en anställd verksamhetsledare, *Lena Danielsson* och två projektutvecklare *Ingmar Elofsson*, anställd på 60% och *Lars Wellin* på 40%, som under hög arbetsbelastning, med mycket goda resultat löst kontorets och projektverksamhetens uppgifter. Alla har även varit föredragande i såväl styrelsen, presidiet som beredningsgrupperna.

Styrelsen har fortsatt valt en arbetsmodell med ett arbetande presidium, som fördelat olika uppgifter emellan sig.



Det småskaliga kustfisket i Sydost har fått tillgång till en egen filémaskin genom stöd från SydostLeader och kan därmed få "Ökat värde utan ökat uttag".

## 2.4 Kommunsamverkan

Under verksamhetsåret har SydostLeaders särskilt avdelade ”kommunala referensgrupp” träffats vid två tillfällen. Syftet är att öka nätverkande och kunskapsutbyte mellan SydostLeader och våra medlemskommuner. En viktig fråga har varit att utveckla kontakten med våra samverkande kommuner (Borgholm, Kalmar och Mörbylånga) inom EHFF och om möjligt även i övriga fonder inför kommande programperiod. Gruppen har förutom SydostLeaders ordförande och verksamhetsledare bestått av politiker och tjänstemän från föreningens elva medlemskommuner.

Därutöver har ordföranden, under verksamhetsåret, besökt och informerat samtliga kommunstyrelser (motsv.) om SydostLeaders aktuella läge och status samt möjligheter inför kommande programperiod 2021 - 27.



*Vår kommunala referensgrupps första möte i juni 2016*

## 3. Verksamhet

SydostLeader har fortsatt ett omfattande sökintresse med ett 130-tal projektansökningar i olika stadier. Totalt har till och med 2019, under programperioden, beslutats om 95 projektansökningar. 61 projekt har prioriterats i våra ESI-fonder, inklusive 14 projekt i vår LUF (Lokala utvecklingsfond) samt 20 projekt har avslagits. Det lägre antalet avslag beror främst på Leaderkontorets nära och tydliga dialog med projektsökare. Därutöver har föreningen beslutat om 10 delaktiviteter i våra två paraplyprojekt *Ungdomars lärande och engagemang* samt *Fiske- och vattenvård*.





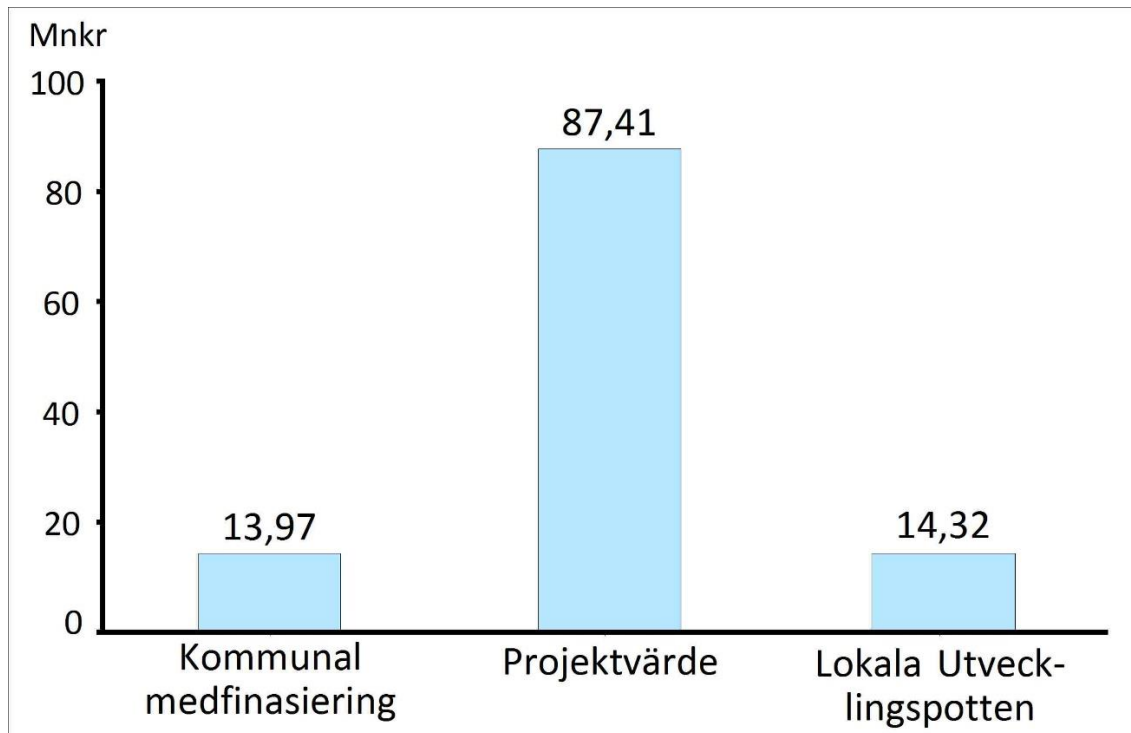
*Under "pompa och ståt" invigdes vårt mest omfattande projekt Arkipelagrutten/ARK56 i juni 2019 på Eriksberg Vilt & Natur. Foto Joel Parde.*

Under programperioden har så här långt projektstöd om mer än 87 miljoner kronor beviljats och investerats i landsbygdsutveckling inom vårt Leaderområde, fördelat på 75 projekt. Projektprioriteringar föreligger nu i samtliga fonder men även med finansiering från vår lokala utvecklingsfond, som kunnat skapas tack vare omfattande annan offentlig finansiering från bl. a Tillväxtverket, Region Kronoberg, länsstyrelsen i Kalmar län och Riksidrottsförbundet. Projektstödet medför även en imponerande uppväxling av varje satsad kommunal skattekrona med mer än sex gånger insatt kommunal medfinansiering. Men då har även mer än 14 mnkr, ur vår lokala utvecklingsfond, kunnat finansiera olika utvecklingsprojekt i våra bygder.



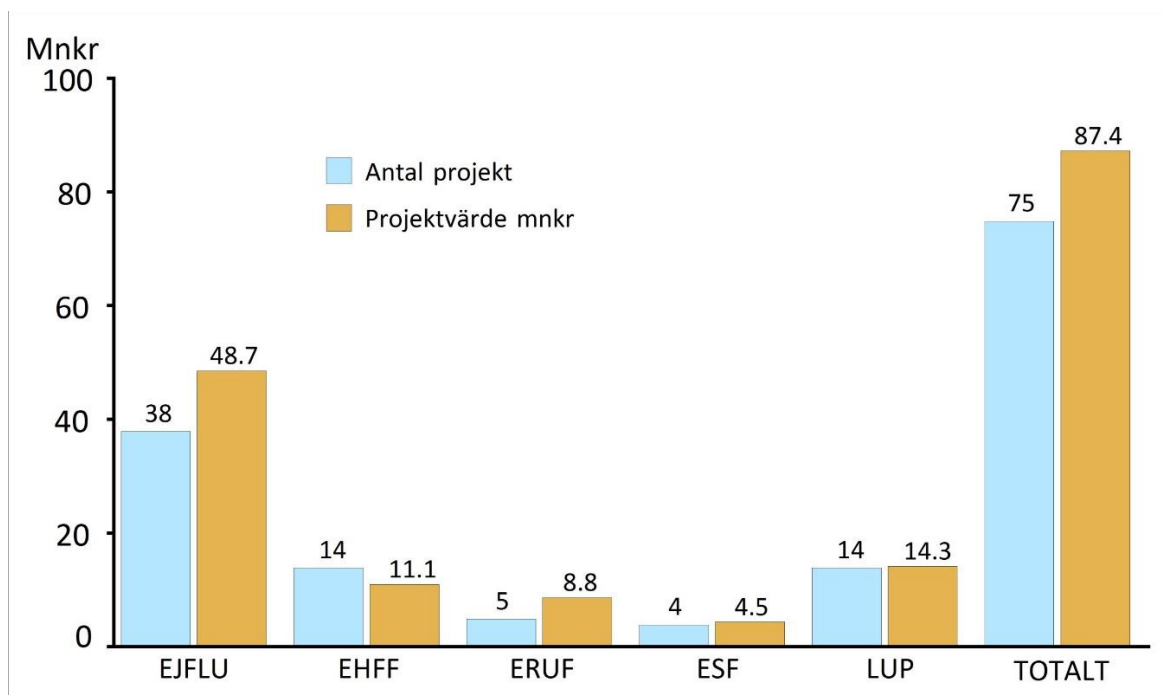
*Projekt "Broa över över" där Nybro Företagsgrupp varit projektägare har haft till syfte att ge deltagarna redskap att arbeta med attityder och har pågått under två år under ledning av Tomas Enhage. Foto Nybro Företagsgrupp.*

## Fördelning projektmedel för perioden 2016-2019



Tabell 1. Fördelning av medel på 75 olika projekt

### 3.1 Projektbeslut, fonder, insatsområden, och målvärden



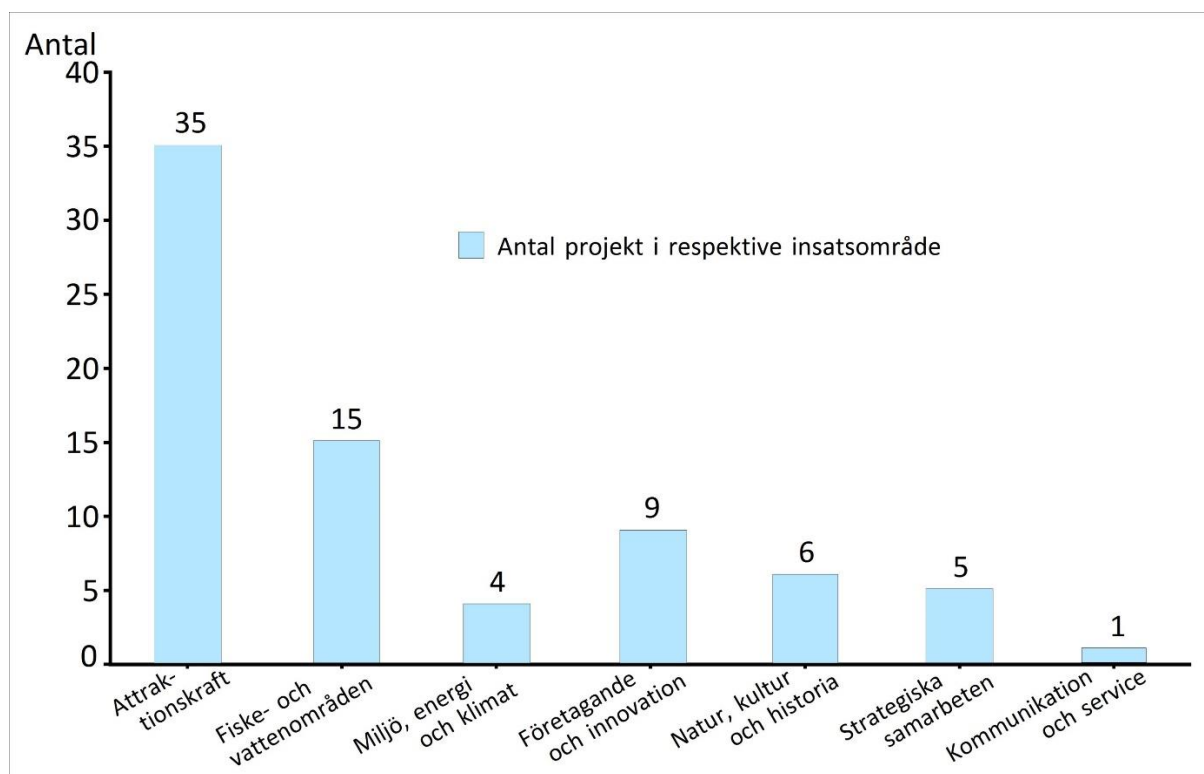
Tabell 2. Projekt och projektvärde – 2019 i respektive fond

Fördelat på antal projekt i respektive fond och projektvärde kan naturligt konstateras att Landsbygdsfonden/EJFLU, som sig bör, står för merparten, men även att Havs- och Fiskerifonden samt Regionalfonden har skapat en avgörande positiv medfinansiering till lands- och skärgårdsutveckling, i förhållande till föreningens grundfinansiering.

Den starka och positiva övriga medfinansieringen till SydostLeaders olika projekt medförde att föreningen har kunnat bilda en egen Lokal utvecklingsfond/LUF för att möta behovet av att med enklare och snabbare administrativa rutiner kunna stödja intressanta utvecklingsprojekt i våra bygder.

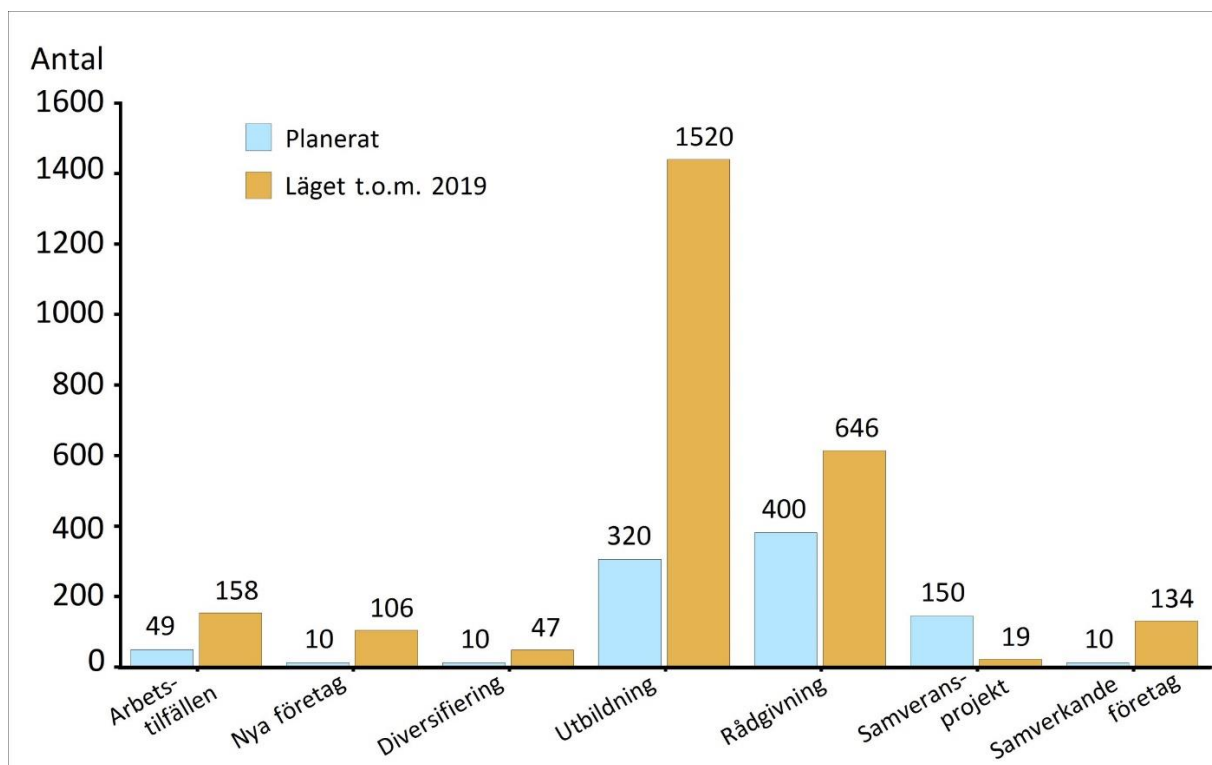
## Våra insatsområden

När det gäller våra *sju valda insatsområden*, enligt utvecklingsstrategin, kan vi konstatera att en stor del av våra projektansökningar och -beslut verkar inom insatsområdet *Attraktionskraft*. Samtidigt har vi förvånansvärt få ansökningar och därmed beslut avseende *Kommunikation & service*. Dess orsak och betydelse för Leaderområdets utveckling bör fortsatt konsekvensanalyseras inför framtida projektbeslut och kommande programperiod.



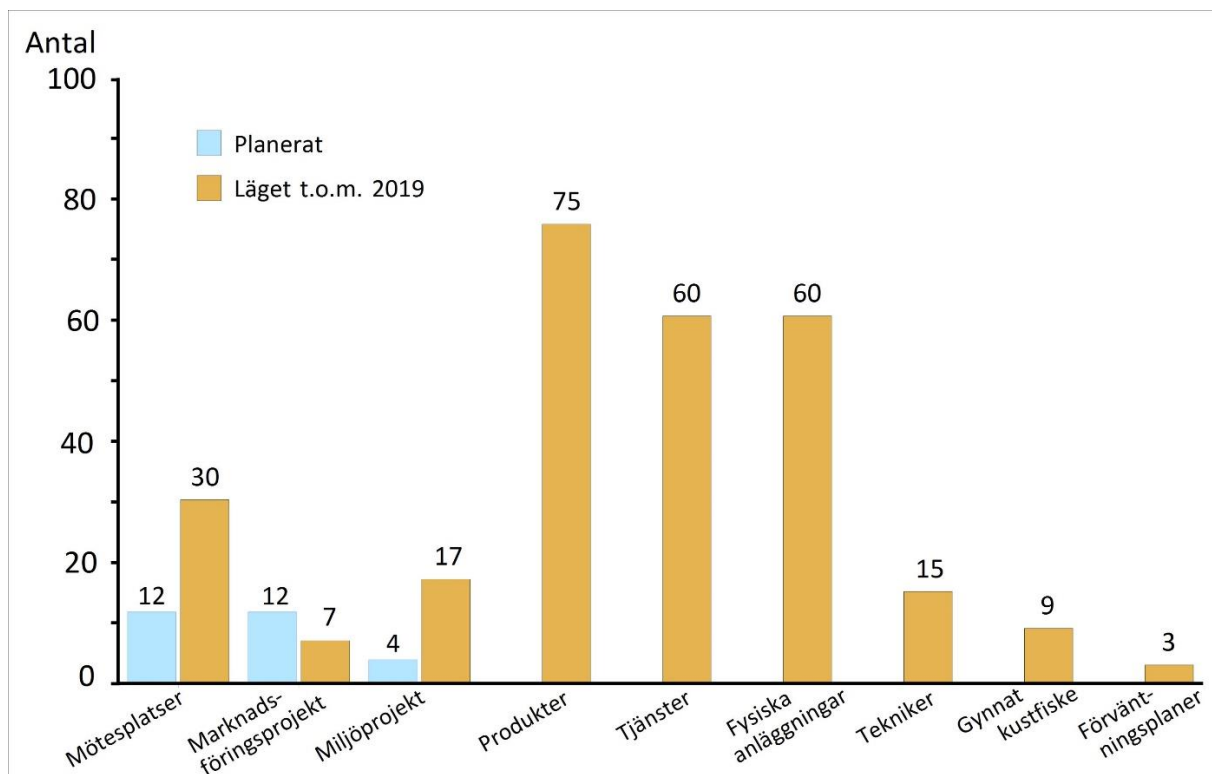
Tabell 3. Antal projekt i de sju olika insatsområdena

I förhållande till nationella målsättningar och indikatorer, är projektens målsättningar och målvärden mycket positiva avseende bl. a antal nyskapade företag och arbets-tillfällen, kompetensutveckling samt att projekten har diversifierat verksamheten. Däremot bör målvärdet för samverksprojekt bedömas om det lägre utfallet beror på en för snäv bedömning från vår sida eller ett faktiskt lägre utfall.



Tabell 4. Fondspecifika målvärden. Samtliga fonder.

Även i förhållande till SydostLeaders egna kompletterande mål och uppföljningsfaktorer anger hittills beslutade projektansökningar en positiv ambition avseende främst utveckling av nya produkter, tjänster, tekniker och mötesplatser samt insatser i syfte att gynna det småskaliga kustfisket.



Tabell 5. Egna målvärden - alla fonder

På grund av nationellt fastlagda komplicerade administrativa rutiner och därmed långa handläggningstider för Lokalt Ledd Utveckling och EU:s fondprogram har SydostLeader sedan tidigare vidtagit ett antal egna åtgärder i syfte att underlätta projektägarnas finansiering av sina projekt:

- Styrelsen har beslutat att förskott kan medges beslutade projekt upp till 70% av den offentliga medfinansieringen (LAG-potten) och att förskottsutbetalningar handläggs med förtur.
- Föreningen har förhandlat fram att respektive medlemskommun kan besluta om räntefria förskottslån till projektägare, i den egna kommunen, i avvaktan på utbetalning av EU-stöd.

### 3.2 Information och nätverkande

SydostLeader har fortsatt aktivt arbetat med att informera, nätverka och sprida kunskap kring Leadermetoden. Intresset för SydostLeader har, över tid, varit mycket stort och många förfrågningar om information om föreningen och Leadermetoden har också inkommit från organisationer, utvecklingsgrupper och företagsnätverk m fl. inom hela vårt Leaderområde.

Inför nästa programperiod, som formellt börjar 2021, men för svensk del sannolikt försenas till hösten 2022, informerar och planerar vi nu även tillsammans med kommunerna Borgholm, Kalmar och Mörbylånga. Vi noterar att vi har likarartade utvecklingsbehov och möjligheter samt även förenande vatten och vill gärna utveckla ett gemensamt Leaderområde. Även en önskan som framförts av samtliga nuvarande medlemskommuner i vår Kommunala referensgrupp.

Vår hemsida med Facebook har under året efterhand uppdaterats och är ett verktyg för kommunikationen med allmänhet, våra organisatoriska organ och projektintresserade. I hemsidan igår även ett intranät som effektiviserar samarbetet i styrelsen. För kontoret och presidiet har föreningen anskaffat Datto workplace i syfte att kunna lagra, arkivera och redigera verksamhetens dokument på ett säkert sätt. Även har föreningen anskaffat olika digitala mötesverktyg för att under rådande omständigheter kunna genomföra informations-, berednings- och beslutsmöten på ett smittsäkert vis och därmed leva upp till Folkhälsomyndighetens rekommendationer.

Föreningen har även informationsbroschyr och "Rollup" samt nyhetsbrev i syfte att sprida kunskap om Leadermetoden och SydostLeader. Nyhetsbrev, utvecklingsstrategi, blanketter, broschyrer och annat informationsmaterial finns även att ladda ner från hemsidan.

Därutöver har presidiet medverkat i partnerskaps- och nätverksmöten med bl. a Jordbruksverket, länsstyrelserna i Blekinge, Kalmar och Kronoberg, Region Kalmar län, närliggande Leaderområden samt olika mässor och landsbygdsutvecklingsdagar på olika platser i landet. Möten och träffar har under nuvarande pandemi genomförts med olika digitala mötesverktyg.

## 4. Slutord

Stor kraft har även detta år behövt läggas på att utveckla effektiva administrativa berednings- och beslutsrutiner, för att dels leva upp till aktuella och nybeslutade regelverk inom projektadministrationen för Lokalt Ledd Utveckling, men även för att kunna möta behovet av stöd hos våra projektsökare.

Samtidigt fortsätter SydostLeader att informera om de utvecklingsmöjligheter som Leader kan erbjuda vår landsbygd och skärgård. Härvid har även behovet av ett enklare sök- och beslutsförfarande för mindre projekt framkommit, främst inom Social- och Havs och Fiskerifonden. I syfte att möta detta behov har SydostLeader beslutat om så kallade paraplyprojekt avseende såväl fiske- och vattenvård som att engagera ungdomar för olika former av utbildning och föreningsverksamhet samt uppmuntra till eget aktivt engagemang. Paraplyprojekten har varit och är mycket populära och är i dagsläget nästan fulltecknade.

Viktigast av allt är dock det stora engagemang och intresse som föreningen har upplevt från ideella aktörer och småföretagare inom hela vårt Leaderområde. Programperiodens byråkrati och regelverk upplevs dock även av många projektsökare som besvärande och ett hinder, varför stor kraft även fortsättningsvis måste läggas på olika möjligheter att förenkla regelverken i samverkan med Jordbruksverket och andra Leaderområden. Tack vare omfattande annan offentlig finansiering till SydostLeaders olika projekt har föreningen, i detta sammanhang, även kunnat bilda en egen Lokal utvecklingsfond för att möta det stora behovet av att med enklare och snabbare administrativa rutiner kunna stödja intressanta utvecklingsprojekt i våra bygder.

Verksamhetens drift har fortsatt begränsats till drygt 18 % av totala budgeten, vilket föreningen satt som egen målsättning i syfte att säkerställa mesta möjliga landsbygdsutveckling med tilldelade medel.

Med erfarenhet från hittills genomförd verksamhet kan vi konstatera att vi ligger väl till i förhållande till våra satta mål och indikatorer. Fortsatt *föreligger dock ett behov att, om ytterligare ekonomiska projektstödsmedel tillförs, uppmuntra till nya projektinitiativ för att bättre svara upp mot insatser för marknadsföringsåtgärder* i syfte att bättre belysa vårt områdes attraktionskraft samt *samverkansprojekt mellan flera sektorer och aktörer*.

Föreningens ekonomiska resultat och ställning framgår av efterföljande resultat- och balansräkning med tilläggsupplysningar.



***Ett stort tack till alla som bidragit till en utvecklande och inspirerande verksamhet under alla år.***